

**LOWRANCE®**

# HOOK-3x

Betriebsanleitung

DEUTSCH



**HOOK-3x**

**Copyright © 2015 Navico**

**Alle Rechte vorbehalten.**

Lowrance® und Navico® sind eingetragene Warenzeichen von Navico.

**Navico erachtet es ggf. als notwendig, die Richtlinien, Bestimmungen oder speziellen Angebote des Unternehmens zu einem beliebigen Zeitpunkt zu ändern oder zu beenden. Wir behalten uns das Recht vor, diese Schritte ohne Ankündigung zu ergreifen. Alle Funktionen und technischen Daten können ohne Ankündigung geändert werden.**

### ***Konformitätserklärung:***

#### ***Lowrance HOOK-3x Geräte***







- erfüllen die CE-Kennzeichnung im Rahmen der EMV-Richtlinie 2004/108/EG
- erfüllen die Anforderungen für Geräte der Stufe 2 gemäß dem Funkkommunikationsstandard (elektromagnetische Kompatibilität) von 2008

Die entsprechende Konformitätserklärung steht im Bereich der Modelldokumentation auf der folgenden Webseite zur Verfügung: <http://www.lowrance.com>.



**WARNUNG:** Sie sind allein dafür verantwortlich, dieses Gerät so zu installieren und zu verwenden, dass es nicht zu Unfällen, Verletzungen oder Sachschäden kommt. Halten Sie sich stets an die Sicherheitsvorschriften an Bord.

# Einleitung

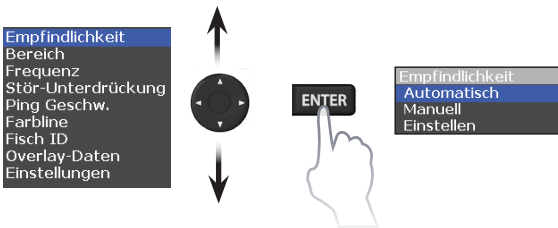
Gerätesteuerungen	
	<b>EINSCHALTASTE:</b> Steuert die Beleuchtungshelligkeit und schaltet das Gerät ein bzw. aus.
	<b>PFEILTASTEN:</b> Steuert den Cursor und wählt Menüoptionen aus.
	<b>FREQUENZ:</b> Ändert die Schwingerfrequenz.
	<b>MENU:</b> Öffnet Einstellungen, Kontext- und Seitenmenüs.
	<b>ENTER:</b> Bestätigt die Menüauswahl.
	<b>ZOOM-TASTEN:</b> (+) dient zum Vergrößern und (-) dient zum Verkleinern der Ansicht.

Erste Schritte	
<b>Ein-/Ausschalten des Gerätes</b>	Halten Sie zum Ein-/Ausschalten des Gerätes die <b>EINSCHALTASTE</b> drei Sekunden lang gedrückt.
<b>Einstellen der Beleuchtung</b>	Drücken Sie die <b>EINSCHALTASTE</b> , um zwischen den Beleuchtungsstufen zu wechseln. Dieses Gerät verfügt über 11 Stufen für die Beleuchtungshelligkeit.
<b>Stummschaltung</b>	Wählen Sie in den Einstellungen "Audio" aus, um die Audioausgabe des Gerätes zu aktivieren bzw. deaktivieren.

# Grundlagen zur Bedienung

## Aufrufen von Menüoptionen

Mit den Pfeiltasten und der **ENTER**-Taste können Sie Menüelemente auswählen und Untermenüs öffnen. Wählen Sie über die Pfeiltasten das gewünschte Element aus, und drücken Sie die Taste **ENTER**, um das jeweilige Untermenü oder Dialogfeld zu öffnen.



**HINWEIS:** Drücken Sie die Taste **MENU**, um Menüs zu beenden.

## Dialogfelder

Dialogfelder dienen zur Eingabe von Daten oder zur Anzeige von Informationen für den Benutzer.

Abhängig von der Art der Eingabe gibt es unterschiedliche Möglichkeiten zum Bestätigen, Abbrechen und Schließen des Dialogfeldes.

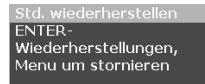


## Cursor

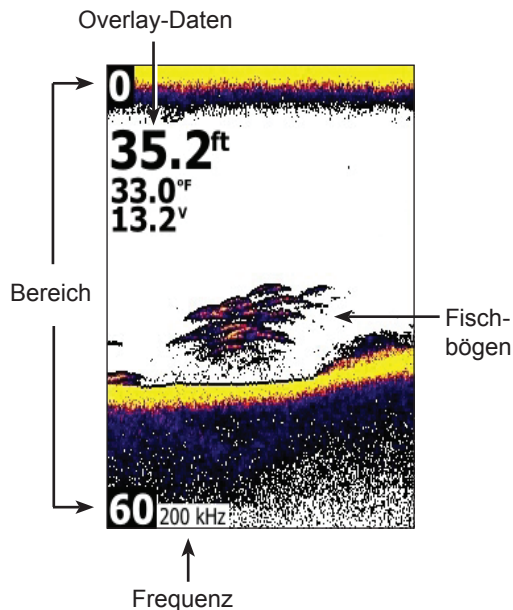
Steuern Sie den Cursor auf der Anzeige mit den Pfeiltasten.

## Wiederherstellen der Werkseinstellungen

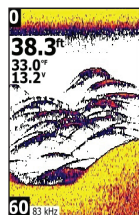
Stellt die Werkseinstellungen des Gerätes wieder her. Wählen Sie "Std. wiederherstellen" im Menü "Einstellungen" aus.



# Sonarbetrieb



# Sonarmenü



Sonarseite



Empfindlichkeit
Bereich
Frequenz
Stör-Unterdrückung
Ping Geschw.
Farbline
Fisch ID
Overlay-Daten
Einstellungen

**Menü "Sonar"**

## Empfindlichkeit

Legt fest, wie detailliert die Anzeige ist. Zu viele Details führen zu Störungsechos auf dem Bildschirm. Wenn die Empfindlichkeit zu niedrig ist, werden die gewünschten Echos eventuell nicht angezeigt.

Empfindlichkeit	
<b>Automatisch</b>	Standardeinstellung; funktioniert unter den meisten Bedingungen gut, wodurch der Anpassungsbedarf verringert wird.
<b>Manuell</b>	Ermöglicht volle Kontrolle über Empfindlichkeitseinstellungen.
<b>Einstellen</b>	Volle Kontrolle über die Empfindlichkeit im Modus "Manuell"; eingeschränkte Kontrolle über die Empfindlichkeit im Modus "Auto".

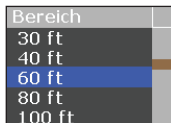
## Farblinie

Trennt starke Sonar-Echos von schwachen Sonar-Echos, damit Fische oder Strukturen auf dem Grund leichter unterschieden werden können. Ein hartes Echo wird als breiter hellgelber Bereich angezeigt, ein weiches Echo wird als schmaler rötlich-blauer Bereich angezeigt.

## Bereich

Dient zur Einstellung der auf dem Bildschirm angezeigten Wassertiefe.

Wenn Sie einen zu flachen Tiefenbereich auswählen, kann das Gerät möglicherweise keine Echos nahe am Grund anzeigen.

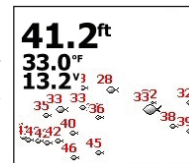


## Frequenz

Dient zur Einstellung der Sonarfrequenz des Gerätes. Dieses Gerät unterstützt die Frequenzen 83 kHz und 200 kHz. Sie können die Frequenz auch über den Menüpunkt "Frequenz" einstellen.

## Fisch-ID

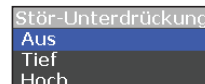
Zeigt Fisch-Echos als Fischsymbole anstelle von Fischbögen an.



**HINWEIS:** *Fisch-IDs bieten nicht die genaueste Methode zum Auffinden von Fischen, da Strukturen und schwebende Objekte auf dem Display möglicherweise als Fischsymbole angezeigt werden.*

## Stör-Unterdrückung

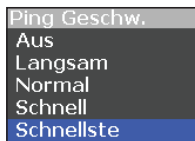
Nutzt die erweiterte Signalverarbeitung, um die Auswirkungen von Störungen (Schiffspumpen, Wasserbedingungen, Zündsysteme des Motors usw.) auf die Anzeige herauszufiltern.



## ***Ping-Geschwindigkeit***

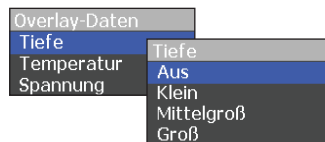
Steuert die Frequenz der Ping-Geschwindigkeit des Schwingers. Eine Änderung der Ping-Geschwindigkeit kann Störungen durch andere Schwinger reduzieren.

Die voreingestellte Ping-Geschwindigkeit ist für die meisten Fischereibedingungen optimiert, sodass Anpassungen selten erforderlich sind.



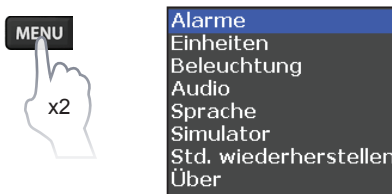
## **Overlay-Daten**

Wählen Sie "Overlay-Daten" aus, um auf dem Bildschirm Informationen zu Wassertiefe, Wassertemperatur und/oder Spannung anzuzeigen. Sie können auch die Größe der Dateneinblendungen anpassen.



# Einstellungen

## Menü "Einstellungen"



### Alarme

Aktiviert Alarme und legt Schwellwerte für Alarme fest.

Alarme	
<b>Spannung</b>	Dieser Alarm wird ausgegeben, wenn die Spannung den festgelegten Schwellwert über- bzw. unterschreitet.
<b>Tiefe</b>	Dieser Alarm wird ausgegeben, wenn das Schiff in Gewässer fährt, die tiefer sind als der festgelegte Schwellwert.
<b>Flachwasser</b>	Dieser Alarm wird ausgegeben, wenn das Schiff in Gewässer fährt, die flacher sind als der festgelegte Schwellwert.

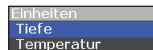
### Eingabe von Schwellwerten:

1. Wählen Sie "Set Wert" aus.
2. Drücken Sie die Pfeiltaste Hoch oder Runter, um den numerischen Wert zu erhöhen/verringern.
3. Drücken Sie die Pfeiltaste Links/Rechts, um die nächstniedrigere/nächsthöhere Zahl auszuwählen.



### Einheiten

Wählen Sie die Messeinheit für Wassertiefe und -temperatur (metrisches oder US-amerikanisches System) aus.



### Beleuchtung

Stellt die Beleuchtungshelligkeit ein. Dieses Gerät verfügt über 11 Stufen für die Beleuchtungshelligkeit. Sie können auch die **EINSCHALTASTE** drücken, um die Beleuchtungshelligkeit einzustellen.



## **Audio**

Schaltet die Lautstärke ein/aus.

## **Sprache**

Wählt die für die Menüs, Dialog- und Textfelder verwendete Sprache aus. Das Gerät startet nach einem Wechsel der Sprache neu.

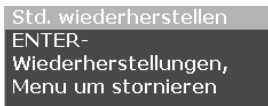
## **Simulator**

Simuliert Sonaraktivität, damit Sie sich vor der ersten Fahrt mit dem Gerät vertraut machen können.



## **Std. wiederherstellen**

Stellt die Werkseinstellungen des Gerätes wieder her.



## **Über**

Zeigt Softwareinformationen zum Gerät.

<b>HOOK-3x</b>	
<b>Allgemeines</b>	
<b>Gehäusegröße</b>	H x B: 134 mm x 174 mm, H mit Halterung: 152 mm
<b>Display</b>	(8,9 mm Bildschirmdiagonale) TFT-LCD mit 256 Farben
<b>Wasserdichtennorm</b>	IPx7
<b>Beleuchtung</b>	LED (11 Helligkeitsstufen)
<b>Strom</b>	
<b>Sendeleistung</b>	100 W RMS
<b>Leistungsbedarf</b>	12 V
<b>Eingangsspannung</b>	10 bis 17 V
<b>Sicherungstyp</b>	3-Ampere Kraftfahrzeug-Sicherung
<b>Sonar</b>	
<b>Max. Tiefe</b>	244 m (800 ft)
<b>Schwingerfrequenzen</b>	83/200 kHz
<b>Max. Geschwindigkeit</b>	ca. 110 km/h (70 mph)
<b>Schwinger</b>	83/200 kHz Skimmer
<b>Schwinger-Kabel</b>	6 m (20 ft)

## **Kontaktinformationen**

### **Kundenservice:**

AMER: 800-628-4487

EMEA: +44 1794 51 0010

APAC: 1 300 628426

## **Bestellung von Zubehörteilen**

US: <http://store.navico.com>

Andere Länder: Besuchen Sie Ihren Händler vor Ort.

## **Besuchen Sie unsere Website**

Ihren regionalen Vertriebspartner finden Sie hier:

[www.lowrance.com/technicalsupport](http://www.lowrance.com/technicalsupport)



**LOWRANCE®**