

Elex 3.5/4.5/5.5 kW

Oversink / Undersink
Obertisch / Untertisch



DE Durchlauferhitzer
Montage-
und Betriebsanweisung
Garantiebedingungen

GB Instantaneous water heater
Mounting-
and user manual
Conditions of guarantee

thermoflow®

Another Quantex Product

Sehr geehrter Kunde,

Wir danken Ihnen für den Ankauf unserer ThermoFlow Durchlauferhitzer für warmes Wasser.

BITTE LESEN SIE DIESE ANWEISUNGEN VOR DER INSTALLATION UND BEVOR DER ERSTEN INGEBRAUCHNAHME AUFMERKSAM DURCH.

Ihr Durchlauferhitzer wurde gemäß den neuesten, für diese Technologie zutreffenden Standards hergestellt. Von Geräten ohne Stecker und Zuleitung muss die Installation durch qualifizierte Elektroniker ausgeführt werden. Die Wartung des Geräts sollte lediglich durch autorisierte Wartungstechniker ausgeführt werden. Dieser Durchlauferhitzer ist geeignet für die Nutzung in einem Haushalt. Die erstklassigen Materialien und die fortgeschrittenen Herstellungstechniken sichern die hohe Qualität unserer Produkte.

WICHTIG!

Bitte lesen Sie das gesamte Handbuch aufmerksam durch, bevor Sie dieser Durchlauferhitzer installieren oder benutzen. Falls Sie die zutreffenden Sicherheitsregeln nicht beachten, dann kann es sein, dass das Gerät nicht sachgemäß funktioniert und, dass ernsthafte körperliche Schäden und/oder Sachschäden erfolgen, welche auch den Tod zur Folge haben können.

Bitte lesen Sie auch die mitgelieferte Garantiebedingungen. Die Garantie erlischt, falls ungenehmigte Änderungen oder Reparaturen an dem Gerät vorgenommen werden. Der Hersteller dieser Durchlauferhitzers übernimmt keinerlei Haftung für irgendwelche Schäden, welche auf einer Nichtbeachtung der Installations- und Betriebsanweisungen beruhen, welche auf den folgenden Seiten beschrieben werden, und allen eventuell zutreffenden allgemeinen Sicherheitsregeln.

Vorsicht:

1. Dieser Durchlauferhitzer ist lediglich für eine einzige Spannung ausgelegt. Bitte überprüfen Sie das Leistungsschild auf dem vorderen Deckel des Gerätes für die richtige Spannung. Bitte benutzen Sie diesen Durchlauferhitzer niemals mit einer ande-

ren als der angegebenen Spannung, welche für dieses Modell auf dem Leistungsschild aufgeführt ist. Die Nichtbeachtung dieser Vorschrift kann zu Problemen führen, welche zum Tod, ersten körperlichen Verletzungen oder Sachschäden führen können. Falls Sie irgendwelche Fragen oder Zweifel haben, nehmen Sie bitte Kontakt mit Ihrem lokalen Händler oder mit Ihrem Elektrizitätswerk auf.

2. Schalten Sie den Durchlauferhitzer niemals an, falls das Wasser darin eingefroren sein kann.
3. Der Durchlauferhitzer sollte immer an einem Wasserhahn installiert werden dessen Wasser nicht unter Druck steht. (Niederdruckarmatur) Der Auslauf des Wasserhahns ist der Geräteentlüfter und sollte nie verschlossen werden. Bitte vergewissern Sie sich, dass nur offene Auslässe verwendet werden, damit das Gerät nicht unter Druck steht.
4. Falls das elektrische Kabel zum Netzanschluss aus irgendeinem Grund beschädigt ist, dann sollte das Kabel durch den Lieferanten ersetzt werden um jede mögliche Gefahr zu vermeiden. Bitte beachten Sie dass das Gerät am Erdschutzleiter angeschlossen wird.
5. Zur Trennung des Geräts in vom elektrischen Netz müssen alle Verbindungen zu den elektrischen Anschlusspunkten gemäß den nationalen Sicherheitsregeln unterbrochen werden.
6. **Indem das Gerät nicht richtig funktioniert, besorgen Sie bitte das Gerät bei der Verkaufsstelle zurück.**

Hinweis:

Dafür einen ordentlichen Betrieb des Gerätes gewährleistet wird, muss dieses an die richtige Spannung angeschlossen sein und darf lediglich kaltes Wasser mit einem niedrigen Druck dem Gerät zugeführt werden.

Die Wasserzufuhr sollte einen Druck von mindestens 0,05Mpa (0,5Bar) haben.

Wenn ein Durchlauferhitzer in Betrieb ist dann brennt die Anzeigelampe "ON" kontinuierlich.

Das Gerät sollte immer in einer frostfreien Umgebung installiert werden. Das Einfrieren des Wassers in der Heizkammer führt zu permanenten Schäden an Ihrem Gerät.

Das Gerät darf von Kindern und Personen, deren physische, sensorische oder geistige Fähigkeiten sowie Mangel an Erfahrung und Kenntnissen einen sicheren Gebrauch des Gerätes ausschließen, nur unter Aufsicht oder nach entsprechender Einweisung durch eine Person benutzt werden, die sicherstellt, dass sie sich den Gefahren des Gebrauchs bewusst sind. Kinder sind zu beaufsichtigen, sodass sie nicht am Gerät spielen können

Das Gehäuse des Gerätes darf mit einem milden Reinigungsmittel abgewaschen werden. Überprüfen Sie regelmäßig den Filter, der in der Einlassöffnung (blau) des Durchlauferhitzers installiert ist, um eventuellen Schmutz und andere Rückstände zu entfernen. Um den Filter zu erreichen, muss der Wasseranschluss von der Einlassöffnung abgetrennt werden. Bitte stellen Sie dabei sicher, dass sowohl die Elektrizität sowie auch die Wasserzufuhr abgeschaltet sind.

Anweisungen für die Installation Modell Elex Mini:

Das Gerät muss senkrecht an der Wand montiert werden, wobei die Zufuhr- und Ausgabestutzen entweder nach unten oder nach oben gerichtet sein müssen. Jede andere Installationsposition kann zu ernsthaften Schäden an dem Gerät führen.

Das Gerät installieren als Untertischgerät:

1. Der linker Auslauf ist blau (kalt), der rechter Auslauf ist rot (heiss).
2. Stellen Sie sicher, dass die Wasserzufuhr abgeschaltet ist, bevor Sie das Gerät mit dem Wasseranschluss verbinden.
3. Installieren Sie das Gerät mit der Wandstütze die bei dem Gerät mitgeliefert worden ist.
4. Verbinden Sie die Wasseranschlüsse mit dem Gerät und mit der Hauptwasserzufuhr.
5. Stellen Sie sicher, dass keine Spannung auf dem Netz steht, bevor Sie die elektrische Verbindung mit der Warmwasserheizung herstellen.
6. Öffnen Sie den Haupthahn für die Wasserzufuhr, schauen Sie nach undichten Stellen und entlüften Sie das System, indem Sie den Heißwasserhahn öffnen.
7. Nachdem die Luft aus dem System entfernt ist, kann das Gerät permanent an die Stromzufuhr* verbunden werden.

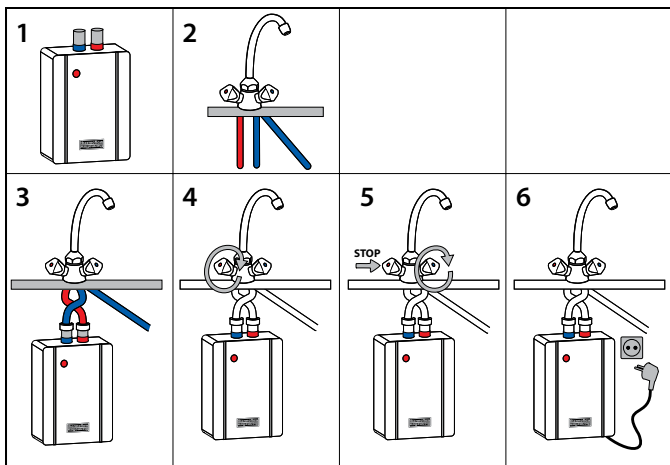
8. Aktivieren Sie den Netzanschluss.
9. Ihre Warmwasserheizung sollte jetzt betriebsbereit sein.

* 4,5kW und 5,5kW Modelle werden ohne Stecker geliefert.

Das Gerät installieren als Obertischgerät:

1. Der linker Auslauf ist die Wasserausgabe (heiss), der rechter Auslauf ist den Wassereingang (kalt).
2. Stellen Sie sicher, dass die Wasserzufuhr abgeschaltet ist, bevor Sie das Gerät mit dem Wasseranschluss verbinden.
3. Stellen Sie sicher, dass keine Spannung auf dem Netz steht, bevor Sie die elektrische Verbindung mit der Warmwasserheizung herstellen.
4. Bei der Herstellung der Verbindung zur Wasserzufuhr muss Teflonband zur Abdichtung benützt werden.
5. Verbinden Sie den Hahn mit der Wasserzufuhr.
6. Stellen Sie sicher, dass der Hahn waagrecht installiert ist.
7. Verbinden Sie den Warmwassererhitzer mit dem Hahn.
8. Öffnen Sie den Haupthahn für die Wasserzufuhr, schauen Sie

Installationskizze für Untertischinstallation



nach undichten Stellen und entlüften Sie das System, indem Sie den Heißwasserhahn öffnen.

9. Nachdem die Luft aus dem System entfernt ist, kann das Gerät permanent an die Stromzufuhr* verbunden werden.
10. Aktivieren Sie den Netzanschluss.
11. Ihre Warmwasserheizung sollte jetzt betriebsbereit sein.

* 4,5kW und 5,5kW Modelle werden ohne Stecker geliefert.

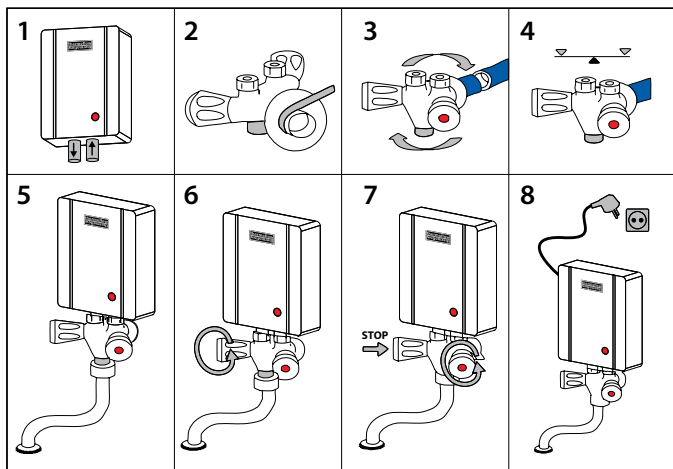
Wichtig!

Entlüftung des Geräts:

Bevor Sie die Elektrizität auf der Schutzschalteranlage in die "Ein"-Position schalten, muss sicher gestellt sein, dass der Heißwasserkreislauf keine Luftblasen enthält, da dies zu einer vorzeitigen Fehlfunktion des Geräts führen kann.

Sie können dieses Gerät mit einigen einfachen Schritten installieren und danach eine so gut wie endlose Ausgabe von heißem Wasser genießen.

Installationsskizze für Obertischinstallation



Dieses Gerät ist mit einem permanenten Heizungselement ausgestattet. Die Temperatur des heißen Wassers kann variieren und ist abhängig von der Temperatur der Kaltwasserzufuhr und der Durchflussmenge. Verringern oder erhöhen Sie den Ausfluss des heißen Wassers, und mischen Sie dies mit kaltem Wasser am Mischhahn, um die gewünschte Temperatur zu erhalten. Beachten Sie die folgenden Abbildungen und befolgen Sie die Anweisungen für die Installation und den Betrieb. Stellen Sie immer sicher, dass die Kaltwasserzufuhr einen Druck von mindestens 0,5Bar hat.

Temperatur und Wasserdurchlauf

Nennleistung	Warmwasserleistung ($\Delta t = x \text{ K}$)		
	2.0L/min	2.5L/min	3.0L/min
3.5 kW	+25.0°C	+20.0°C	+ 16.7°C
4.5 kW	+32.1°C	+25.7°C	+ 21.4°C
5.5 kW	+39.3°C	+31.4°C	+ 26.2°C

Anweisung:

Laut obenstehendes Diagramm haben die Parameter folgende technischen Ausgangspunkten: Spannung: 230V /50Hz

Technische Daten

Modell Thermoflow	Elex 3.5
Nennspannung	230V, 50Hz.
Nennleistung	3,5kW
Absicherung	15,2A
Versorgungsleiterquerschnitt	3x 1,5mm ²
Warmwasserleistung ($\Delta t=25K$) L/m	2,0L/min.
Bauart	Blankwiderstand
Erforderlicher Wasserwiderstand bei 15°C	$\geq 1300\Omega\text{cm}$
Nendruck	0MPa
Einschaltmenge	1,8L/min.
Mindestfließdruck	0,05MPa
Max. Zulauftemperatur	28°C
Stillstandsverbrauch	<0,001kWh
Schutzklasse	I
Schutzart	IP24
Abmessungen Gerät (H x B x T)	240 x 145 x 85mm
Gewicht	1kg
Wasseranschluss	G $\frac{3}{8}$ "
Anschluss Stützenabstand	35mm

Technische Daten

Elex 4.5	Elex 5.5
230V, 50Hz.	230V, 50Hz.
4,5 kW	5,5 kW
19,5A	24,0A
ohne Stecker	ohne Stecker
2,6L/min.	3,1L/min.
Blankwiderstand	Blankwiderstand
$\geq 1300\Omega\text{cm}$	$\geq 1300\Omega\text{cm}$
0MPa	0MPa
2,0L/min.	2,0L/min.
0,05MPa	0,05MPa
28°C	28°C
<0,001kWh	<0,001kWh
I	I
IP24	IP24
240 x 145 x 85mm	240 x 145 x 85mm
1kg	1kg
G $\frac{3}{8}$ "	G $\frac{3}{8}$ "
35mm	35mm

Fehlersuche und -beseitigung

Symptom: KEINE HEIZUNG, ANZEIGELAMPE AUS	
Ursache	Lösung
ELEKTRIZITÄT NICHT EINGESCHALTET	Hauptleistungsschalter einschalten.
KEIN ODER NIEDRIGE WASSERFLUSS	Der Wasserdruck muss mindestens 0,5Bar betragen, bevor der Durchlauferhitzer eingeschaltet wird. Außerdem sicherstellen dass der Filter Eingangsstützen nicht verschmutzt worden ist.
DIE WASSER-ANSCHLÜSSE SIND FALSCH INSTALLIERT	Kaltwasserzufluss = blau; Heißwasserausgabe = rot.
HEIZUNGSELEMENT AUSGEBRANNT	Nehmen Sie Kontakt mit Ihrem lokalen Händler auf, für eine Reparatur.

Symptom: KEINE HEIZUNG ODER NIEDRIGER TEMPERATUR - ANZEIGELAMPE LEUCHTET	
Ursache	Lösung
ZU HÖHEM WASSERDURCHFLUSS	Mindern sie denn Wasserdurchfluss.
FALSCH ELEKTRISCHE SPANNUNG	Stellen Sie sicher, dass das Gerät an die Spannung angeschlossen ist, welche auf dem Leistungsschild, auf dem vorderen Deckel des Geräts angegeben ist.
HEIZUNGSELEMENT AUSGEBRANNT	Nehmen Sie Kontakt mit Ihrem lokalen Händler auf, für eine Reparatur.

Garantiebedingungen:

Dieses Gerät wurde nach den modernsten Methoden hergestellt und geprüft. Dem Käufer dieses Gerätes stehen bei Vorliegen eines Mangels die gesetzlich vorgesehenen Gewährleistungsrechte auf Nacherfüllung, Rücktritt, Schadenersatz und Minderung gegen den Verkäufer zu. Darüber hinaus gewährt der Hersteller einwandfreies Material und fehlerhafte Fertigung innerhalb von vierundzwanzig (24 Monaten), gerechnet vom Tage des Kaufs an, durch die die gesetzlichen Gewährleistungsrechte nicht eingeschränkt werden. Der Hersteller leistet im Rahmen dieser Garantie zu den nachstehenden Bedingungen:



Innerhalb der Garantiezeit werden alle Mängel, die auf Material- oder Herstellungsfehler zurückzuführen sind, kostenlos beseitigt. Der Garantieanspruch erlischt bei Eingriffen durch den Käufer oder durch Dritte. Schäden, die durch unsachgemäße Behandlung oder Bedienung, durch falsches Aufstellen oder Aufbewahren, durch unsachgemäßen Anschluss oder Installationen sowie durch höhere Gewalt oder sonstige äußere Einflüsse entstehen, fallen nicht unter die Garantieleistung.

Wir behalten uns vor, bei Reklamationen die defekten Teile auszubessern oder zu ersetzen oder das Gerät auszutauschen. Ausgetauschte Teile oder ausgetauschte Geräte gehen in unser Eigentum über.

Das Gerät wird in unserer Zentral-Werkstatt instand gesetzt.

Schadenersatzansprüche, auch hinsichtlich Folgeschäden, sind, soweit sie nicht auf Vorsatz oder grober Fahrlässigkeit beruhen, ausgeschlossen. Bei unnötiger oder unberechtigter Beanspruchung des Kundendienstes berechnen wir das für unsere Dienstleistungen übliche Zeitentgelt.

Bei Reklamationen ist das Gerät unmittelbar nach Feststellung an unsere Zentrale (Anschrift siehe nächste Seite) einzusenden. Im Falle der vorherigen Rückgabe des Gerätes an den Verkäufer besteht kein Anspruch auf die Garantieleistung. Der Garantieanspruch ist vom Käufer durch Beilage der Kaufquittung (Kopie) nachzuweisen.

Bevor Sie den Kundendienst anfordern:

Kontrollieren Sie bitte unter Zuhilfenahme Ihrer Bedienungsanlage, ob es sich nicht um einen Bedienungsfehler oder eine Ursache handelt, die mit der Funktion Ihres Gerätes nichts zu tun haben.

Hier einige Hinweise (je nach Geräteart):

Lesen Sie sorgfältig die Bedienungsanleitung.

Wenn keine Funktion, prüfen Sie bitte vorerst:

- ob der Stecker in Ordnung ist und derselbe fest in der Steckdose sitzt
- ob Wasserdruck vorhanden ist
- ob die Steckdose Strom hat, eventuell durch Anschluss eines anderen elektrischen Gerätes

Kundendienst:

Im Falle eines technischen Defektes senden Sie bitte Ihr Gerät unter Angabe des Fehlers zusammen mit Ihrer Kaufquittung an folgende:

Spi Kundendienst

Leichtmetallstraße 24a

42781 Haan

service@spi-kundendienst.de

www.spi-kundendienst.de



Unser Kundendienst ist Montag bis Freitag zwischen 08:00 und 17:00 Uhr für Sie erreichbar.

Dear customer,

We thank you for your purchase of our ThermoFlow instantaneous water heater.

PRIOR TO INSTALLATION AND FIRST USE, PLEASE READ THESE INSTRUCTIONS CAREFULLY!!!

This instantaneous water heater has been manufactured in compliance with the latest relevant standards. For devices without plug and cable the installation must be carried out by qualified electricians. Maintenance to the appliance should only be performed by authorized service providers. This instantaneous water heater is applicable for use in normal households. Superfine selection of materials and advanced manufacturing craftsmanship guarantee our products always of high quality.

IMPORTANT!

Read this entire manual before installing or operating this water heater. If you don't follow the safety rules, the unit might not operate properly and it could cause serious body injuries and/or property damage or even death.

Read also the enclosed warranty conditions. Warranty of this water heater will depend on proper installation and operation. The warranty shall be void if the design has been altered in any way whatsoever. The manufacturer of this heater will not be liable for any damages because of failure to comply with the installation and operating instructions outlined on the following pages.

Precaution:

1. This water heater is equipped for one voltage type only, check the rating plate on the front cover of the unit for the correct voltage. Do not use this water heater with any other voltage other than the one shown on the model rating plate. Failure to use the correct voltage can cause problems which can result in death, serious body injuries, or property damage. If you have any questions or doubts consult your local dealer or electric company.
2. Do not switch on heater if the water inside the heater can be frozen.

3. The heater should only be installed with a tap suitable for non pressure boilers. The outlet spout of the tap is the vent for the unit and should never be restricted. Please ensure that only open outlet fittings are used so that the unit is not pressurised.
4. In case the supply-cord is damaged for whatever reason, the cord should be replaced by the supplier in order to avoid any hazard. Please note that the appliance shall be connected to the protective earth conductor.
5. In case the product is disconnected from the electrical mains, all contact poles should have been separated and full disconnection must be incorporated in the fixed wiring, according to the national wiring rules
6. ***In case the product is not functioning, please return it to the point of sale.***

Note:

The appliance only functions properly when it operates under the correct voltage supply and water pressure as specified in this manual, and it should be fed with cold water only.

Water pressure of the water-supply network must not be less than 0,05Mpa (0,5bar).

The indicator light is "ON" steadily when the heater is in operation. The appliance should be installed in frost-free environment. Icing of water left in heating chamber will cause permanent damage to the heater.

Children should be supervised to ensure that they do not play with the appliance.

This appliance is not intended for use by persons (including children) with reduced physical, sensory or mental capabilities, or lack of experience and knowledge, unless they have been given supervision or instruction concerning use of the appliance by a person responsible for their safety.

Clean the housing of the heater with mild solution of detergent. Check the filter which is incorporated in the cold water inlet of the heater (blue) regularly and keep it free from debris and dirt. This can be obtained by separating the heater from the tap. Make sure you have switched off the main power supply and the main water supply.

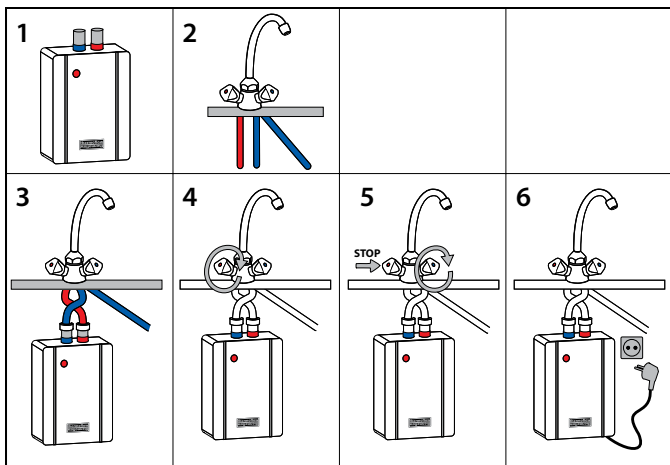
Installation Instructions Model Elex Mini:

The appliance must be installed vertically on the wall with either inlet/outlet facing downwards or upwards. Any other installation position will damage the unit seriously.

Appliance used as undersink model:

1. Left outlet is blue (cold), right outlet is red (hot).
2. Prepare the water connections to the tap. Make sure main water supply is switched off.
3. Install the water heater by using the installation bracket which is supplied with the heater.
4. Connect the water supply to the heater and to the main water supply.
5. Prepare the electrical connections for the heater. Make sure main power is switched off.
6. Open the main water supply and check for leakage and release air from the system by opening the hot water tap.
7. When air has left the system, plug* in the heater to the electric system.

Installation diagram for undersink usage



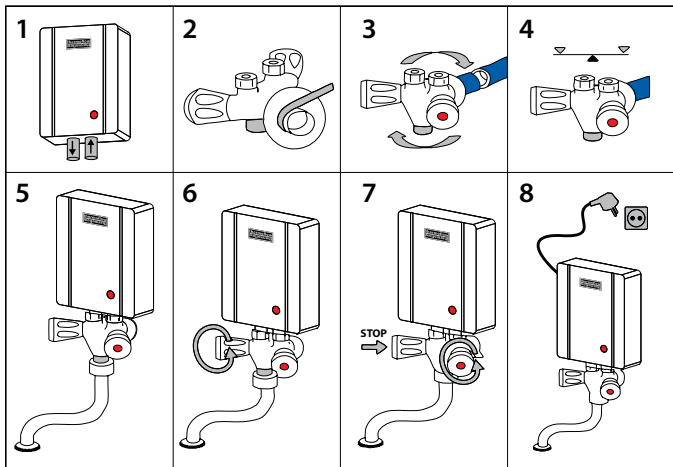
8. Switch on the main power supply.
9. Heater should now function!

* The 4,5kW and 5,5kW model are delivered without plug.

Appliance used as oversink model:

1. Left outlet is the water outlet (hot), right outlet is the water inlet (cold).
2. Prepare the water connections to the tap. Make sure main water supply is switched off.
3. Prepare the electrical connections for the heater. Make sure main power is switched off.
4. To prepare the connection to the water supply Teflon tape must be used for sealing the pipes.
5. Mount the tap to the main water supply.
6. Level the tap horizontally.
7. Mount the water heater to the tap.
8. Open the main water supply and check for leakage and release air from the system by opening the hot water tap.

Installation diagram for oversink usage



9. When air has left the system, plug* in the heater to the electric system.
10. Switch on the main power supply.
11. Heater should now function!

* The 4,5kW and 5,5kW model are delivered without plug.

Important!

Purging Air Out:

Before switching "ON" the power at the main circuit breaker panel, make sure that the hot water circuit is free of air pockets or else premature failure of the element will occur.

Through several simple steps, you can install the appliance and enjoy the endless hot water supply. This unit is equipped with a fixed power heating element. Outlet hot water temperature may vary in connection with inlet water temperature and flow rate. To get the desired temperature, adjust the hot water flow rate or add cold water at your mixer. See the below figures and follow the instructions. Make sure the pressure of your water supply system supersedes the 0,5bar.

Temperature and flow rate

	Flow rate ($\Delta t = x \text{ K}$)		
Rating Power	2.0L/min	2.5L/min	3.0L/min
3.5 kW	+25.0°C	+20.0°C	+ 16.7°C
4.5 kW	+32.1°C	+25.7°C	+ 21.4°C
5.5 kW	+39.3°C	+31.4°C	+ 26.2°C

Note:

Parameters in the above diagram are drawn under the following condition: Voltage Supply: 230V /50Hz

Trouble Shooting

Symptom: NO HEAT, INDICATOR LIGHT OFF	
Cause	Remedy
ELECTRIC SUPPLY IS OFF	Turn on the main circuit breaker.
NO OR LOW WATER FLOW	Ensure that the minimum water pressure (0,05Mpa / 0,5bar) to switch on your heater is met. Also check that the inlet filter screen is clear from any debris. This is located in the inlet.
WATER CONNECTIONS ARE REVERSED	Cold water inlet = blue; Hot water outlet = red.
ELEMENT BURNED OUT	Call local dealer for maintenance

Symptom: NO HEAT OR LOW TEMPERATURE WITH INDICATOR LIGHT ON	
Cause	Remedy
WATER FLOW TOO HIGH	Reduce the water flow.
INCORRECT POWER SUPPLY	Make sure that the unit is connected to the voltage supply specified on the rating label on the front cover of the unit and no other.
ELEMENT BURNED OUT	Call local dealer for maintenance

Technical specifications

Model Thermoflow	Elex 3.5
Nom. power rating	3,5kW
Electric supply	230V, 50Hz.
Nominal current	15,2A
Cable size	3x 1,5mm ²
Flow rate ($\Delta t=25K$) L/m	2,0L/min
Heating system	bare elements
Min. water resistance at 15°C	$\geq 1300\Omega\text{cm}$
Max. pressure water mains	0MPa
Switch on flow rate	1,8L/min
Switch on flow pressure	0,05MPa
Max. inlet temperature	28°C
Non-usage consumption	<0,001kWh
Protection class	I
Type of protection	IP24
Dimensions heater (H x W x D)	240 x 145 x 85mm
Unit weight	1kg
Water connections	G $\frac{3}{8}$ "
Distance water connections	35mm

Technical specifications

Elex 4.5	Elex 5.5
4,5 kW	5,5 kW
230V, 50Hz.	230V, 50Hz.
19,5 A	24 A
no cable	no cable
2,6L/min	3,1L/min
bare elements	bare elements
$\geq 1300\Omega\text{cm}$	$\geq 1300\Omega\text{cm}$
0MPa	0MPa
2,0L/min	2,0L/min
0,05MPa	0,05MPa
28°C	28°C
<0,001kWh	<0,001kWh
I	I
IP24	IP24
240 x 145 x 85mm	240 x 145 x 85mm
1kg	1kg
G $\frac{3}{8}$ "	G $\frac{3}{8}$ "
35mm	35mm

Guarantee conditions



This unit was manufactured and tested using the latest methods. In the event of any defect, the buyer of this unit has the usual statutory rights. Additionally, the manufacturer provides a guarantee on the materials and manufacturing defects of 24 months from the date of purchase. Consequently, the manufacturer has the following obligations:

During the period of the guarantee, all defects related to the materials or manufacturing will be remedied free of charge. The guarantee is voided if the purchaser or any third party has interfered with the appliance. Damage due to inappropriate treatment or operation, inappropriate installation or storage, incorrect connection or installation or Acts of God and other external influences are not covered by the guarantee.

In the event of a defect, we will repair or replace the defective part, or replace the appliance. Any replaced parts or appliances will become our property.

The appliances will be repaired in our central workshop.

Any other claims for compensation and those relating to consequential damages will not be accepted.

In the event of unnecessary or unjustified requests for customer service we will charge for our work at our usual hourly rates.

If any defect is noticed then the appliance should immediately be sent to our offices (address overleaf). If the appliance is returned to the supplier then no further claims can be made under the guarantee.

The purchaser should prove entitlement to the guarantee by enclosing a copy of the invoice.

Before contacting our customer service:

Please use the instructions to determine the likelihood of an operator error or whether the cause of the defect might be outside the appliance.

Here are some suggestions, depending on the type of the appliance:

Please read the instructions carefully. If the unit does not operate, then first check if:

- the plug is inserted in an outlet; [not relevant - fixed connection only]
- if there is water pressure;
- if the outlet is live, you can test this by connecting another appliance to it.

Customer service

In case of a technical fault, and you have bought your water heater in Germany, please send it, with a description of the fault and a copy of the invoice, to:

Spi Kundendienst
Leichtmetallstraße 24a
42781 Haan
Germany
service@spi-kundendienst.de
www.spi-kundendienst.de



You can contact our service center from Monday to Friday at working hours (08:00 -17:00 h).

Declaration of conformity

Quantex Group B.V. hereby declares that the Thermoflow instantaneous water heater complies with the directives and standards.

- Low Voltage Directive 2006/95/EC
- Electromagnetic Compatibility Directive 2004/108/EC
- CE Marking Directive 93/68/EC
- 2002/95/EC RoHs
- ZEK 01-08 PAH

And also comply with the provisions of the following European Standards:

- EN 62233:2008
- EN 60335-1:2002 + A1:2004 + A11:2004 + A12:2006 + A2:2006 + C1:2006 + A1:2004/C11:2007 + A13:2008
- EN 60335-2-35:2002 +A1:2007

Gildestraat 13, 6883 DB Velp, The Netherlands, 2011-08-01

Konformitätserklärung

Quantex Group B.V. erklärt hiermit, dass der Thermoflow Durchlauferhitzer den nachstehenden Richtlinien entspricht:

- Niederspannungs-Richtlinie 2006/95/EG
- Richtlinie zur elektromagnetischen Verträglichkeit (EMV) 2004/108/EG
- CE Richtlinie 93/68/EG
- 2002/95/EC RoHs
- ZEK 01-08 PAH

Das Produkt entspricht auch den folgenden harmonisierten EU-Normen:

- EN 62233:2008
- EN 60335-1:2002 + A1:2004 + A11:2004 + A12:2006 + A2:2006 + C1:2006 + A1:2004/C11:2007 + A13:2008
- EN 60335-2-35:2002 +A1:2007

Gildestraat 13, 6883 DB Velp, Niederlande, 2011-08-01

SERVICE HOTLINE

WWW.SPI-KUNDENDIENST.DE

01805 - 76 33 76*

(*0,14 €/Min. aus dem Festnetz, Mobilfunk max. 0,42 €/Min.)



www.quantexgroup.com